

ようこそ岩手大学へ

岩手大学学生寮入居案内

岩手大学学生寮は管理寮として、学生の皆さんに生活と勉学の場を提供し、修学を経済的・教育的に支援することを目的として設置されています。アパート等の一人暮らしとは異なり、集団生活を通じて自主性・社会性や国際感覚を培う場ともなっています。

寮生活のメリット

- ・盛岡市内のアパートと比較して家賃が安い。
- ・大学に近い。
- ・玄関セキュリティがしっかりしている。
- ・集団生活なので寂しくない。

1 概要

岩手大学には、下表のとおり上田地区（キャンパス内）及び高松地区に合わせて4つの学生寮があります。

所在地	上田地区 盛岡市上田三丁目 18-15（キャンパス内）		高松地区 盛岡市高松四丁目 17-18（*大学までの距離は5頁参照）	
寮名	じけい 自啓寮 	どうほう 同袍寮 	ほくおう 北謳寮 	こうばい 紅梅寮 
入寮定員数	男子91名 （うち身障者用1）	男子131名 （うち身障者用1）	男子89名 （うち身障者用1）	女子154名 （うち身障者用1）
入寮期間	修業年限（4年）	修業年限（4年）	修業年限（4年）	
寮タイプ （居室面積）	2人部屋（約28㎡）	個室（約14㎡）	個室（約14㎡）	
室内設備	トイレ（温水洗浄便座）、ミニキッチン、ロッカー、吊り戸棚、ベッド、机、冷蔵庫、IH調理器、*冷暖房エアコン、インターネット回線（要契約） *2022年10月完備		トイレ（温水洗浄便座）、ミニキッチン、洗面台、ロッカー、吊り戸棚、ベッド、机、冷蔵庫、IH調理器、*冷暖房エアコン、インターネット回線（要契約） *2022年10月完備	
共用施設	浴室、シャワー室（有料）、ランドリー室（有料）、ラウンジ、談話室		浴室、シャワー室（有料）、ランドリー室（有料）、談話室、集会室	

※1 4寮ともに食堂はありません。

※2 居室面積には、室内設備分が含まれているため、実際の居室は狭く感じる場合があります。

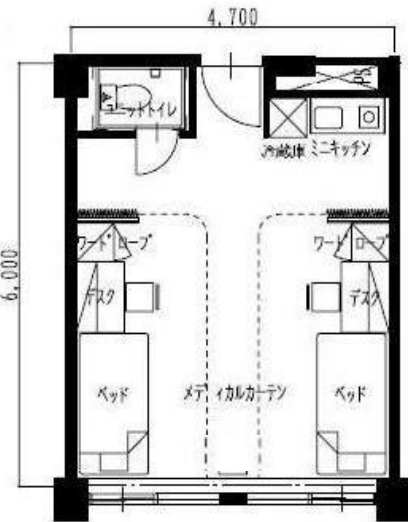
※3 学生寮は大学が管理運営しています。各寮では寮生による会議や寮行事が行われています。

※4 自啓寮と紅梅寮には、外国人留学生も居住しています。

2 学生寮 設備等案内

● 自啓寮（2人部屋）

居室の広さ 約 28 m²



居室設備一覧

- ・ベッド
- ・ロッカー
- ・メディカルカーテン
- ・冷蔵庫
- ・吊り戸棚
- ・カーテン
- ・机
- ・冷暖房エアコン
- ・トイレ(温水洗浄便座)
- ・ミニキッチン
- ・IH調理器

● 自啓寮・同袍寮 共用部分

自啓寮・同袍寮は1階の渡り廊下で繋がっており、共用部分には、ラウンジ、ランドリー室、シャワー室、浴室(脱衣所)があります。



ラウンジ



ランドリー室



シャワー室



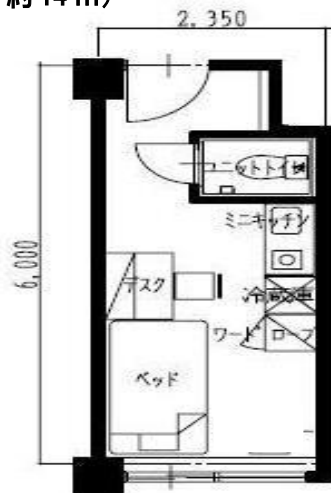
浴室



脱衣所

● 同袍寮（1人部屋）

設備・物品等は自啓寮と同等です。(居室広さ 約 14 m²)



部屋の間取りと大きさは、同袍寮居室とほぼ変わりありませんが、高松地区北謳寮・紅梅寮にはドアの脇（ユニットトイレの横）に洗面台が設置されています。

● 北謳寮（1人部屋）



浴室

居室設備一覧（居室広さ 約 14㎡）

- ・ベッド
- ・机
- ・冷蔵庫
- ・洗面台
- ・冷暖房エアコン
- ・吊り戸棚
- ・ミニキッチン
- ・IH調理器
- ・ロッカー
- ・トイレ(温水洗浄便座)



談話室



シャワー室



集会室

● 紅梅寮（1人部屋）



居室設備一覧（居室広さ 約 14㎡）

- ・ベッド
- ・机
- ・冷蔵庫
- ・洗面台
- ・冷暖房エアコン
- ・吊り戸棚
- ・ミニキッチン
- ・IH調理器
- ・ロッカー
- ・トイレ(温水洗浄便座)



ラウンジ



談話室



浴室



シャワー室



集会室

3 諸経費

寄宿料・・・月額 26,000 円

毎月の光熱水料・・・5,000～8,000 円

その他・・・必要となる経費が別途かかる場合があります。

4 入居にあたり必要なもの

必要なもの

敷・掛けふとん、毛布、タオル類、ドライヤー、衛生用品（マスク、体温計、歯ブラシ、石鹸、シャンプー類）、トイレトーパー、文房具類、100 円硬貨（コインシャワー、ランドリー用）

あった方が便利なもの・安心なもの

突っ張り棒、マットレス（三つ折りを推奨）、卓上電気スタンド、炊飯器、電子レンジ、電気ポット、テレビ、IH 対応調理器具、延長コード、自転車、巻尺、清掃用具、ハンガー、洗濯カゴ、備蓄食糧（飲料水、乾パン、レトルト食品など）

5 よくあるご質問

Q1：入居の際、敷金、礼金はありますか？

A1：**敷金・礼金は不要です。**ただし、備え付けの備品等に修繕が必要となった場合、費用は自己負担となります。

Q2：水道や電気は個人で契約が必要ですか？

A2：水道と電気の個人契約は不要です。**基本料金は大学が負担**し、入寮者には使用実費のみ負担いただきます。

Q3：門限はありますか？

A3：ありません。

Q4：風呂とコインシャワー室は夜間何時まで使えますか？

A4：風呂は午前0時までです。コインシャワー（有料）は24時間利用可能です。

Q5：エアコンはついてますか？

A5：4寮とも**冷暖房エアコンを全居室に設置**しています。猛暑日でも自室で快適に過ごすことができます。



Q6：インターネット契約はどうしたらいいですか？

A6：学生寮指定のプロバイダーと個人で契約が必要です。（月額 上田地区：3,190 円、高松地区：2,970 円）4～5月にかけて寮内で新入生インターネット手続会を開催します。

Q7：突っ張り棒を推奨されていますが？

A7：部屋には洗濯物を干すベランダはありません。ランドリー室に乾燥機もついていますが、突っ張り棒があると部屋干しをする際に便利です。ホームセンターでお買い求めいただけますが、突っ張り棒の幅や太さは入居後に巻尺で部屋の大きさを実測してから購入することをお勧めします。（部屋によって柱などの出っ張りや若干形が異なるため）

Q8：マットレスは三つ折りを推奨されていますが？

A8：マットレスは定期的に干さないとカビが発生してしまいます。三つ折りは一体型と比べ扱いが楽です。しかもコンパクトに室内干しをすることが出来ます。

Q9：寮中の感染対策について教えてください。またどのような事を守れば良いですか？

A9：館内各所に消毒用アルコールを完備しています。また、マスクの着用は個人の判断に委ねられておりますが、集団生活の場でもありますので、状況に応じて感染対策の観点等からマスクの着用をお願いすることがあります。

Q10：冷蔵庫はついているようですが他に家電は完備していますか。

A10：他にIH調理器があります。炊飯器や電子レンジは必要に応じてご自分で用意してください。

Q11：寮内での交流や行事はありますか？

A11：令和5年5月8日に新型コロナウイルスの感染症法上の分類が「5類」に引き下げられたことから、徐々に寮内の交流や行事を再開する予定です。

Q12：入寮後に寮生活で困ったことがあったときの相談窓口を教えてください。

A12：管理人または学生支援課、若しくは学生の寮長・フロア代表にお気軽にご相談ください。

《MAP》

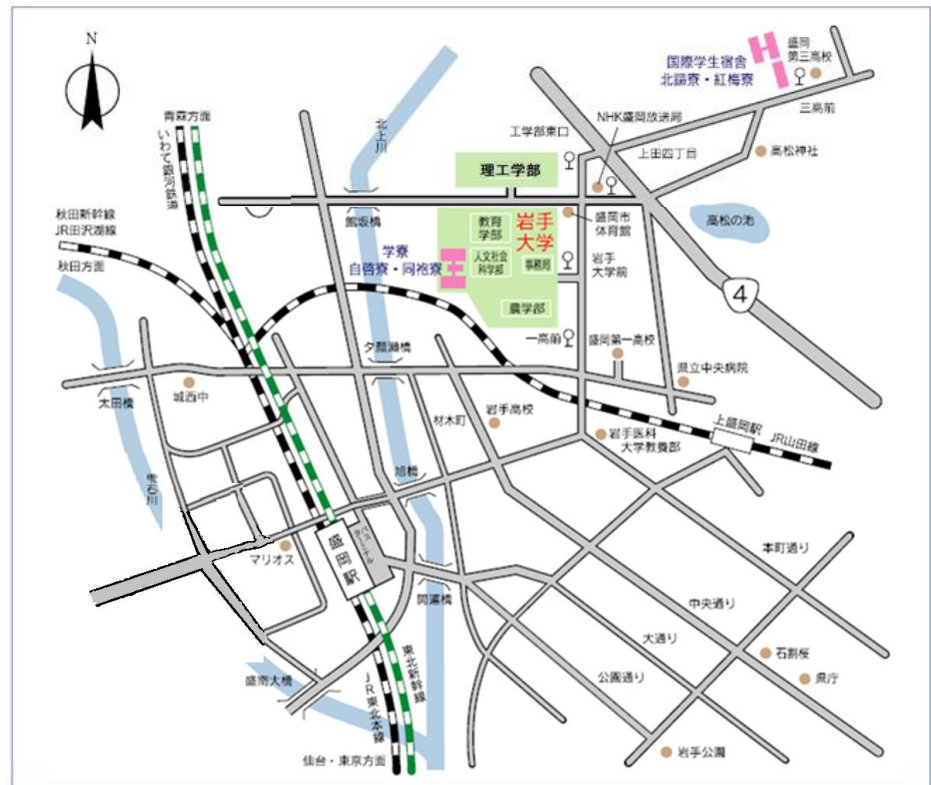
北謳寮・紅梅寮から
理工学部まで1.1km
(徒歩約14分、自転車約4分)

教育学部まで1.6km
(徒歩約20分、自転車約6分)

農学部まで1.8km
(徒歩約23分、自転車約7分)

スーパー、北日本銀行、
コンビニ、サイクリングショップ
...徒歩3分

内科クリニック
タクシー営業所
バス停 ...徒歩1分



自啓寮・同袍寮	TEL 019-621-6071	月～土曜日	9:00-16:40 (祝日、12/29-1/3 を除く)
北謳寮	TEL 019-661-5062	月～土曜日	9:00-16:40 (")
紅梅寮	TEL 019-661-1654	月～土曜日	9:00-16:40 (")
学生支援課	TEL 019-621-6060	月～金曜日	8:30-17:15 (")

【学生寮担当課】

岩手大学学務部学生支援課 寮務グループ (学生センターA棟1階6番窓口)

TEL : 019-621-6060 / 6749

URL : <https://www.iwate-u.ac.jp/campus/guide/dormitory.html>

